

Lieferumfang

Beschreibung	Art. Nr.	Stk.
Endkappe	60005-24	2
O-Ring 20.3x2.4	00438-54	2
Feder 24.2/235/6.5N/mm	68013-65	2
Öhlins Aufkleber weiß	01185-04	2
Öhlins Aufkleber blau	01185-01	2
Öhlins Aufkleber schwarz	00192-01	2

👁 Hinweis!

Überprüfen Sie den Packungsinhalt bevor Sie das Produkt montieren. Sollten Teile fehlen, so kontaktieren Sie Ihren Öhlins Händler.

⚠ Warnung!

Öhlins Racing AB haftet nach dem Einbau der Gabelfedern nicht bei Personenschäden, bei Schäden am Produkt, dem Motorrad oder an anderen Objekten. Es ist sehr zu empfehlen, dass ein Öhlins Händler die Gabelfedern einbaut.

⚠ Warnung!

Um zu überprüfen ob die Stabilität des Motorrades und seine grundsätzlichen Fahreigenschaften noch vorhanden sind, unternehmen Sie nach dem Einbau der Gabelfedern eine Testfahrt bei langsamer Geschwindigkeit.

👁 Hinweis!

Die Abbildungen in dieser Montageanleitung können sich von Ihrem Produkt unterscheiden.

👁 Hinweis!

Bitte lesen Sie vor dem Einbau des Produktes die Öhlins Betriebsanleitung genau durch. Eine Vorderradgabel ist ein wichtiges technisches Element des Fahrzeuges, welches die Stabilität beeinflusst.

Gabelfeder-Kit für Yamaha N-MAX

FSK 119

Montageanleitung

MONTAGEANLEITUNG

Herzlichen Glückwunsch!

Mit dem Kauf dieses Produktes haben Sie ein klares Zeichen gesetzt. Diese Gabelfedern haben die Öhlins Racing-Gene in sich. Für Sie ist das ein weiterer Schritt in Richtung perfekter Fahrwerksperformance.

Ihr Motorrad ist mit den Öhlins Gabelfedern nun noch besser ausbalanciert und die Performance Ihrer Vorderradgabel wurde deutlich gesteigert. Annähernd 40 Jahre an Erfahrung im Rennsport sind nun ein Teil Ihres Motorrades.

Empfohlenes Öl

Wir empfehlen die Verwendung von Öhlins High Performance Gabelöl Art. Nr. 01316-01.

👁 Hinweis!

Die Federrate der FSK 119 Gabelfeder 68013-65 beträgt 6.5N/mm

Empfohlener Ölstand / Luftpolster

95 mm

👁 Hinweis!

Der Ölstand / das Luftpolster wird vom oberen Ende des Innenrohres bis zur Öloberfläche gemessen.

> Der Gabelholm ist dabei in vertikaler Position

> Die Gabel ist dabei komplett gestaut

> Bei der Messung befinden sich weder die Gabelfeder noch die Vorspannhülse im Gabelholm

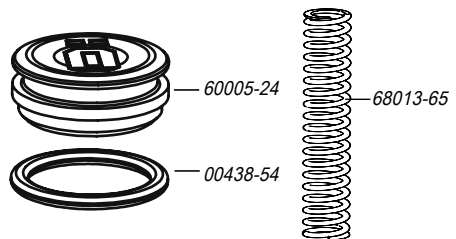
Montageschritte

1. Stellen Sie das Motorrad auf einen Montageständer. Das Vorderrad sollte den Boden nur leicht berühren. Achten Sie darauf, dass Ihr Motorrad einen sicheren Stand hat und nicht umfallen kann.
2. Lösen Sie die Schrauben der Gabelbrücke und bauen Sie die Gabelholme aus.
3. Drücken Sie auf die originale Endkappe und bauen Sie den Sicherungsring aus. Dieser wird später wieder benötigt.
4. Bauen Sie die originale Endkappe und die originale Feder aus.
5. Befreien Sie die Gabelholme vollständig von altem Öl.
6. Füllen Sie die empfohlene Öhlins Ölmenge in beide Gabelholme ein und montieren Sie die Gabelfeder.
7. Montieren Sie die Öhlins Gabelkappe. Verwenden Sie den originalen Sicherungsring.

👁 Hinweis!

Verwenden Sie zum Herunterdrücken ein Werkzeug, welches keinesfalls die schwarze Oberfläche der Endkappe beschädigt.

8. Montieren Sie die beiden Gabelholme. Halten Sie sich dabei an die Einbauvorschriften Ihrer fahrzeugspezifischen Montageanleitung.



👁 Öhlins Produkte unterliegen einer kontinuierlichen Verbesserung und Weiterentwicklung. Diese Montageanleitung wurde bis zum Druckschluss so aktuell wie irgend möglich gehalten. Dennoch können geringe Unterschiede zwischen den hier gezeigten und beschriebenen Produkten und der tatsächlich ausgelieferten Ware existieren.

Die neuesten Informationen bekommen Sie bei Ihrem Öhlins Importeur. Sollten Sie Fragen zum Inhalt dieser Montageanleitung haben, so kontaktieren Sie Ihren Öhlins Händler.

Teile Nr. MI_FSK119_EN_0
Veröffentlicht am 12.09.2016



© Öhlins Asia Co. Ltd. Alle Rechte vorbehalten. Jeglicher Nachdruck oder Verwendung ohne schriftliche Genehmigung von Öhlins Racing AB ist verboten.

Öhlins Asia Co. Ltd
700/937 Moo5, Tambol Nongkhaga,
Amphur Phantong, Chonburi Province
20160 Thailand



www.ohlins.com